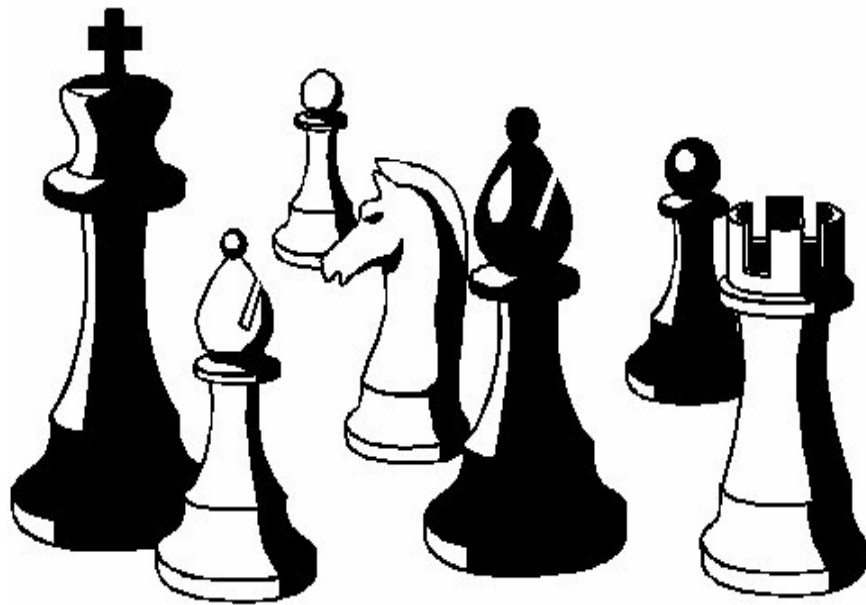


Conas Ficheall a Imirt

Le
Mícheál Mac Conncradha



Gabhtar buíochas le
Sandra Ni Gharbháin
agus
Maolsheachlainn Ó Caollaí

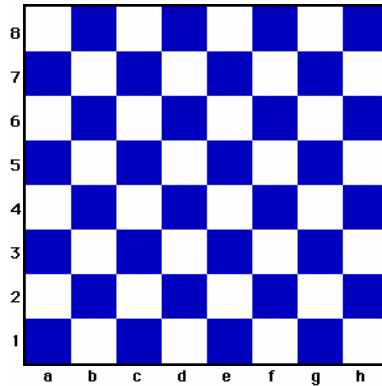
© Meitheamh 2006

Sé an Clár Fichille Do Ríocht

Ceapadh an fhicheall fadó. Anuas ó na meánaoiseanna a tháinig na hainmneacha ar na píosaí a usáidtear ar na saolta seo.

Bhíodh ríthe agus banríonacha i gceannas ar na ríochtaí an uair sin. I gcaisleáin a bhíodh cónaí ortha agus bhíodh easpaig acu le treoir a thabhairt dóibh. Bhíodh ridirí cróga acu chun iad a chosaint freisin. Bhíodh tuataigh ag cabhrú le cosaint na ríochta freisin.

Is clár fichille é seo.



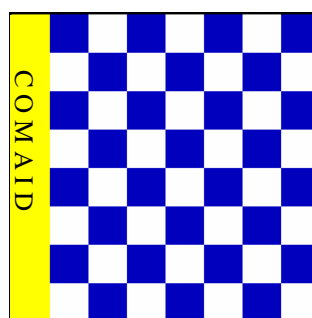
Tá gach dara cearnóg dubh agus bán, an patrún céanna ar gach clár.
Tá seasca ceathair cearnóg san iomlán ar an gclár fichille.

Rial bunúsach ná go gcaithfidh tú an clár fichille a shocrú i slí faoi leith nuair a thosaíonn tú ag imirt. Is gá go mbeadh cearnóg gheal sa chúinne íochtarach ar dheis ag gach imreoir.

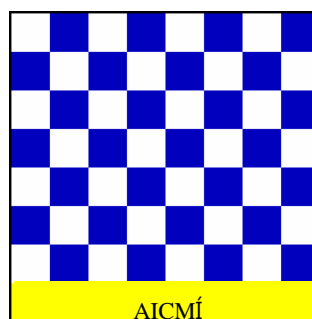
Meabhraigh : Geal ar dheis!

Téarmaí Fichille Comhaid, Aicmí agus Fiaranna.

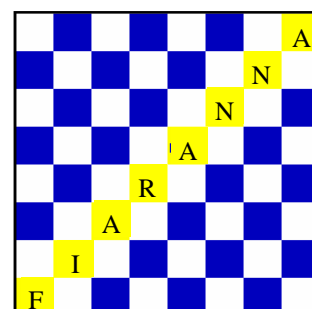
'Séard is brí le **Comhaid** ná na sraitheanna cearnóg a ritheann **Suas agus anuas**.



'Séard is **Aicmí** ann ná na sraitheanna cearnóg a ritheann **trasna** an chláir fichille.



'Séard is brí le **Fiaranna** ná na sraitheanna cearnóg a a ritheann **ar fiar** ar an gclár fichille.



Rialacha Simplí ginearálta a bhaineann leis an bhficheall.

Is féidir le fir fichille (píosaí agus ceithearnaigh) ceachtar de dhá rud a dhéanamh.

1. Is féidir leo bogadh go dtí spás folamh
2. Is féidir leo fir fichille naimhdeach a ghabháil.
3. Tabhair faoi deara gurb é an Rí an t-aon phársa nach féidir a ghabháil riamh.

De réir mar a ghabhtar namhaid, glacann an fear a ghabh é a áit ar an gclár fichille.

Na Fir Fichille

Do airm agus iad siúd a bhaineann le do chéile imeartha .

Tá 8 gCeithearnach ar gach taobh



Tá dhá Ridire ar gach taobh



Tá dhá Easpag ar gach taobh



Tá dhá Chaisléan ar gach taobh



Tá Bainrion amháin ar gach taobh



Tá Rí amháin ar gach taobh

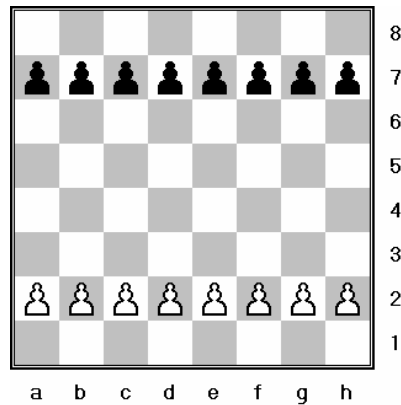


Tá sé fhear déag, ocht bpíosa
agus ocht gceithearnach ar gach taobh

An chéad rial fichille
ná go mbogann *BÁN* ar dtús.

Mar a bhogann na Fir Fichille

Ag tosach an chluiche seasann ceithearnaigh an bháin ar an dara aicme agus seasann cinn dubha ar an 7ú aicme mar atá léirithe sa chéad learáid eile.



Tá 8 gceithearnach ar gach taobh.

Is é seo an bealach tosnaíthe.

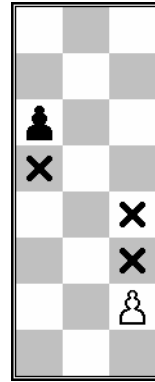
Mar a bhogann an ceithearnach agus mar a dhéantar gabháil.

Is féidir le ceithearnach bogadh díreach ar aghaidh cearnóg amháin nó dhá chearnóg ar an gcéad bhogadh. Ina dhiaidh sin, is féidir leis bogadh cearnóg amháin ag an am, fiú amháin muna ndeachaigh sé dhá chearnóg ar an gcéad bhogadh.

Tá an ceithearnach, cosúil leis an saighdiúir coise i gcath, ag máirseáil ar aghaidh cearnóg amháin ag an am. Níl cead ag an gceithearnach cúlú riamh. Tá an rogha ag na ceithearnaigh nár bhog fós tosnú ar an aistear ar aghaidh le bogadh dúbailte dhá chearnóg ar aghaidh. Ní féidir leis na ceithearnaigh léim thar pháisá eile ná thar Ceithearnaigh eile.

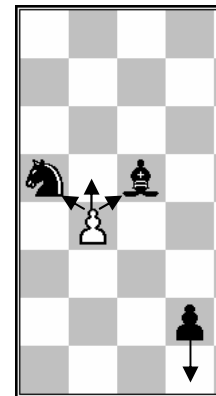
Gabhann an Ceithearnach i slí difriúil ón gcaoi a bhogann sé. Gabhann an ceithearnach go fiar cearnóg amháin ar aghaidh, faoi mar a bheadh sé ag troid ar a thaobh le claiómh gearr.

Sa chéad learáid is féidir leis an gceithearnach geal bogadh go dtí aon cheann do na cearnóga atá marcáilte le “x”. Ina choinne sin, níl ach rogha amháin ag an gceithearnach dubh, atá tar éis bogadh.





Sa dara learáid, is féidir leis an gCeithearnach bán bogadh díreach ar aghaidh nó an rídire dubh nó an Easpag dubh a ghabháil. Idir an dá linn, tá an ceithearnach dubh chun bogadh go dtí deireadh an chláir.

Nuair a shroicheann ceithearnach an aicme dheireanach, is píosa eile é! I hformhór na suíomhanna athróidh sé go banríon nó ní féidir é a fhágáil ina ceithearnach agus níl cead é a ardú chun cinn go rí. Mar thoradh ar ardú ceime ceithearnaigh níl teora leis an líon banríon nó píosaí roghnaithe eile ar feidir leat a bheith agat ar an gclár ag an am céanna.



Bíonn luach áirithe ar gach fear fichille agus is ar an gceithearnach a bhíonn an luach is ísle. Ní rial e seo; nil aon ach treoir.

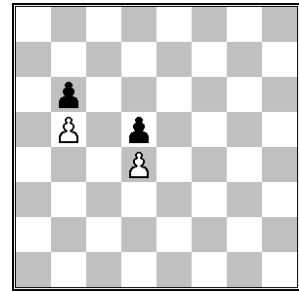
Tugaimid luach noiseanach don Cheithearnach mar seo leanas:

An Ceithearnach = 1  = 

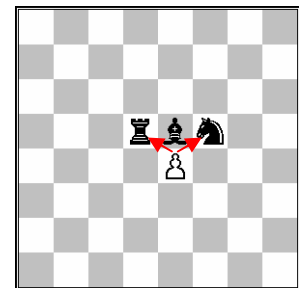
Níos mó faoi Cheithearnaigh

Ní féidir le ceithearnaigh léim thar Cheithearnaigh ná thar phíosaí eile. Má tá bac ann, ní féidir le ceithearnach bogadh díreach ar aghaidh go dtí go bhfágann an ceithearnaach nó an píosa eile an bealach.

Sa learáid, ar dheis, cuireann na ceithearnaigh cosc ar a chéile agus ní féidir leo bogadh.



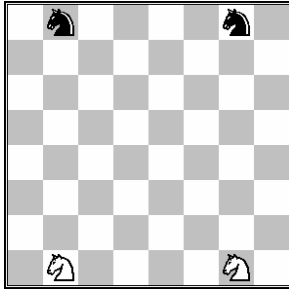
Tá an ceithearnach sa learáid (ar dheis) in ann an Caiseal a ghabháil ar chlé nó an ridire ar dheis.



Tá an Easpag saor ó ghabháil mar nach bhfuil cead ag an gceithearnach é a ghabháil ach go fiar.

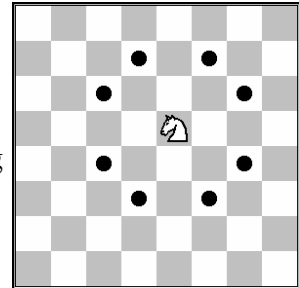
An Ridire

Tá dhá Ridire ar gach taobh



← Seo 'd é a shuíomh tosnaíthe

Mar a bhogann an Riddire



Sa learáid an dheis è is féidir leis an Ridire tuirlingt ar aon chearnóg a bhfuil spotaí air.

Bogann an ridire cearnóg amháin i dtreo an taoibh + cearnóg amháin nó dhá chearnóg ar chúl agus cearnóg amháin i dtreo an taoibh. Is féidir leis an ridire léim thar píosaí cairdiúla agus píosaí namhaideacha gan aon tionchar aige ar na fir a léimeann sé tharstu. Gabhann an ridire aon pháosa namhaideach nó ceithearnach.

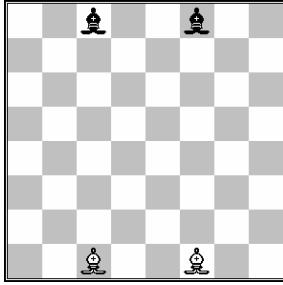
Tugtar luach nóisin ar an ridire faoi mar a rinneadh leis an gceithearnach.

An Ridire = 3 =



An tEaspag

Tá dhá Easpag ar gach taobh



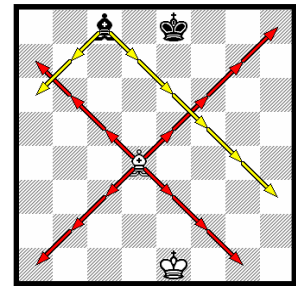
← Seo é a shuíomh tosnaíthe

Mar a bhogann an tEaspag

Sa learáid ar dheis è is féidir leis an easpag tuirlingt ar aon chearnóg a bhfuil saighdeanna ortha.

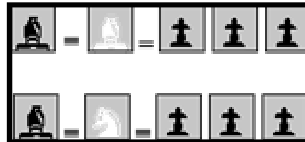
Bogann an t-Easpag go fiar ag stopadh ag aon chearnóg folamh, de réir rogha.

Is féidir leis an easpag aon pháosa namhaideach nó ceithearnach a ghabháil ina chasán.



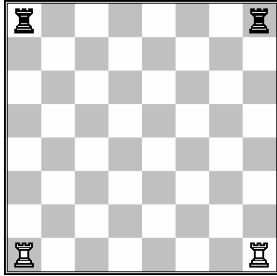
Tugtar luach nóisin don easpag faoi mar a rinneadh leis an ridire

An t-Easpag = 3 =



An Caiseal

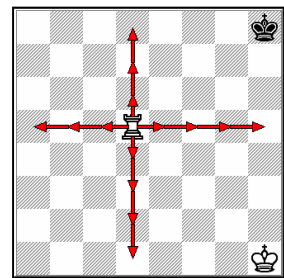
Tá dhá Chaiseal ar gach taobh



← Seo é a shuíomh tosnaíthe

Sa learáid ar dheis →
is féidir leis an gCaiseal tuirlingt ar aon chearnóg a bhfuil saighdeanna air.

Mar a bhogann an Caiseal



Bogann an Caiseal go cothrománach agus go h-ingearach i línte díreacha ag stopadh ag aon chearnóg folamh, de réir rogha. Is féidir leis an gCaisleán aon phiósa namhaideach nó ceithearnach atá ina chasán a ghabáil.

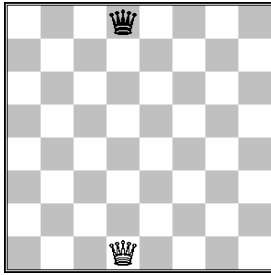
Tugtar luach nóisin don Chaiseal faoi mar a rinneadh leis an gceithearnach.

An Caiseal = 5 =



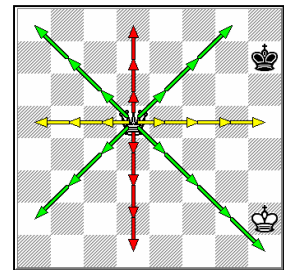
An Bhanríon

Tá Banríon amháin ar gach taobh.



← Seo é a suíomh tosnaíthe

Mar a bhogann an Bhanríon



Sa learáid ar dheis è is féidir leis an mBanríon tuirlingt ar aon chearnóg a bhfuil saighdeanna air.

Bogann an Bhanríon go cothrománach agus go h-ingearach agus go fiar ag stopadh ag aon chearnóg folamh, de réir rogha. Bealach eile chun féachaint ar seo na go meascann an Bhanríon cumhachtaí an Chaiseal agus an Easpag. If féidir leis an mBanríon aon pháosa namhaideach nó ceithearnach atá ina chasán a ghabháil .

Nóta: Ag tús gach cluiche seasann an Bhanríon ar chearnóg dá dath féin - Banríon dhubh ar chearnóg dhubh, Banríon Bhán ar chearnóg bhán.

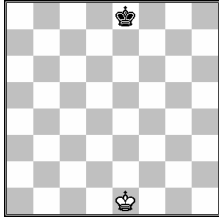
Tugtar luach nóisin don Bhanríon faoi mar a rinneadh leis an gceithearnach.

An Bhanríon = 9 =



An Rí

Tá Rí amháin ar gach taobh

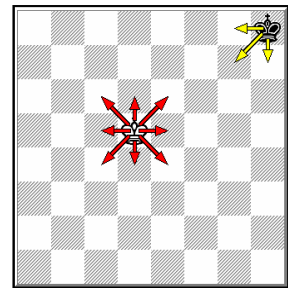


Seo é a shuíomh tosraithe

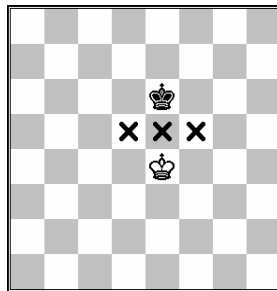
Sa léaráid an dheis is féidir leis an Rí tuirlingt ar aon chearnóg a bhfuil saighdeanna air. Ní bhogann an Rí ach cearnóg amháin in aon treo - cothrománach, ingearach, nó fiar. Is féidir leis an Rí aon phársa namhaideach nó ceithearnach a ghabháil ina chasán.

Tá sé in aghaidh na rialacha an Rí a bhogadh ar chearnóg inar féidir leis bheith gafa. Nuair a dhéantar é seo trí thimpiste, deirtear go bhfuil an bogadh mí dhleathach. Caitear an bogadh mí dhleathach a thógáil ar ais agus bogadh dleathach a imirt ina áit.

Mar a bhogann an Rí



An Freasúra - Caithfidh na Ríthe fanacht scartha. Ní féidir le Ríthe namhaideacha teacht níos gaire dá céile chun gabháil a dhéanamh. Caithfidh cearnóg amháin i gcónaí bheith idir Ríthe. Is féidir é seo a fheiceáil sa léaráid ar dheis - ní féidir le ceachtar Rí bogadh go cearnóg marcáilte le “x”. Cuireann siad i gcoinne a chéile le fad aon cearnóige.

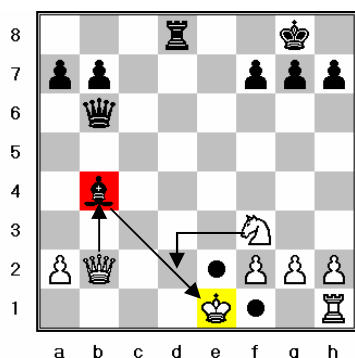


Tugtar “an freasúra” ar an suíomh seo. Aon uair a dhéantar ionsaí ar Rí deirtear go bhfuil sé “i sáinn”. Dlíon na Rialacha go n-eiríonn an Rí as sáinn ar an gcéad bogadh. Ó tharla nach féidir leis an Rí bheith gafa, taispeánann sé gur pársa an-luachmhar é agus nach féidir luach uimhreach a chur air.

Bearta Speisialta - Sáinn, Mairbhsháinn & Leamhsháinn

Sa léaráid thíos tá na Ríthe bána ionsaithe ag an Easpag dubh.

Tá ainm speisialta ar ionsaí ar an Rí. Glaotear **sáinn** air.



Nuair atá Rí faoi ionsaí deirtear go bhfuil an Rí “i sáinn”. Nuair a bhíonn an Rí i sáinn, caitear é a shabháil. Ní féidir an Rí a ghabháil nó a mhalartú le píosa eile.

Munar féidir an Rí a shabháil, tá an cluiche thart. Má tá an Rí i sáinn ní féidir aon bhogadh eile a dhéanamh sula shabháltar é.

Tá trí bhealach chun freagra a thabhairt ar sháinn.

- Bog an Rí go dtí cearnóg shábháilte (éalaigh) – sa chás seo d’fhéadfadh an Rí bogadh go dtí f1.
- Gabh an píosa atá ag ionsaí (tóg amach an ionsaitheoir) – sa chás seo ba chóir go ndéanadh an Bhanríon Bhán ionsaí ar an Easpag.
- Cuir fear eile sa mbalach air (cuir bac ar an sáinn) – sa chás seo d’fhéadfadh an Ridire bogadh go d2.

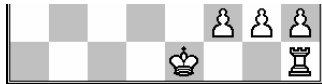
Ó tharla go bhfuil na bealaí dleathacha uilig ar fáil sa léaráid thuas, roghnóidh bán an modh is fearr dó.

Ceart go leor, tuigimid na rialacha go léir beagnach.

De réir mar a mhíneoimid na pointí, féachaimid ar fhir chluiche.

Bearta Speisialta - Caisleanú

Ón uair go dtosnaíonn an cluiche, teastaíonn baile nua do na ríthe. Tugann na rialacha cead le haghaidh bhogadh speisialta a chosnaíonn an Rí. "Caisleanú" a thugtar air seo. Tá rialacha daingne ann faoi cén uair agus cén chaoi gur chóir do chaisleanú tarlú. Ar dtús lé-aróimid an bogadh don chaisleanú. Is nuair a chaislíonn na Ríthe amháin gur féidir le dhá phársa a bhogadh ar aghaidh ag an am gcéanna. Seo é freisin an t-aon uair gur féidir leis an Rí bogadh níos mó ná cearnóg amháin ag an am. Seo é freisin an t-aon uair gur féidir le caiseal léim thar phársa eile.



Roimh chaisleanú



Tar éis chaisleanú



**Roimh chaisleanú
ar thaobh na Banríona**

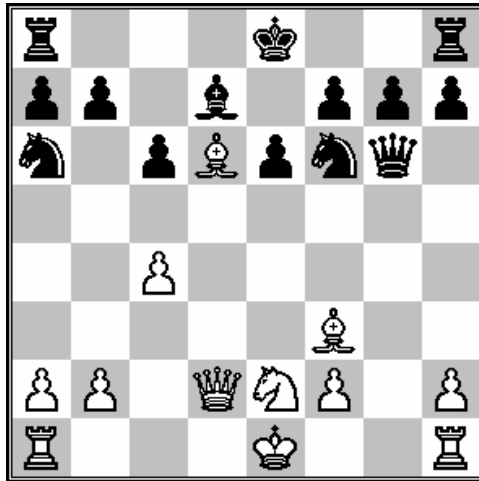


**Tar éis chaisleanú
ar thaobh na Banríona**

Tá méid áirithe rialacha a chaitear tabhairt faoi deara i dtaobh caisleánaithe.

- Ní féidir caisleanú má bhíonn tú i sáinn.
- Caithfidh tú éalú as sáinn ar dtús, agus ansan beidh tu in ann caisleanú níos déanaí.
- Ní féidir leis an Rí cearnóg a thrasnú chun caisleánaithe má bhíonn sé faoi smacht ag an namhad.
- Ní féidir leis an Rí dul ar chearnóg ata smachtaithe ag an namhad, chun caisleánaithe.
- Ní féidir caisleánú ma bhíonn pársa idir an Rí agus an Caiseal.

Níos mó ar Chaisleanú



Ní féidir le Bán caisleanú ar thaobh an Rí, mar go gcurfeadh sé sin an Rí i sáinn ón mBanrion ar g6.

Is féidir caisleanú ar thaobh na Banríona ó tharla nach mbogann an Rí trasna an sáinn, cé go dtrasnaíonn an Caislean ar a1 ag trasnú cearnóige ata á ionsaí ag an mBanríon Dhubh.

Go minic bíonn mearbhall an thosaitheoirí agus ceapann siad nach féidir caisleánú má bhíonn siad tar éis bheith i sáinn. Tá sé seo mícheart - a fhad's nach bhfuil tú tar éis an Rí a bhogadh is cuma cé chomh minic is a bhí tú i sáinn níos tuisce sa chluiche.

Cuimhnigh ar an rial speisialta faoi na Ríthe:
Ní féidir leo ligint dóibh féin bheith gafa riamh.

Beartanna Speisialta

Dul chun Banríonna ina dtugann siad “Banríonú” ar uaireanta.

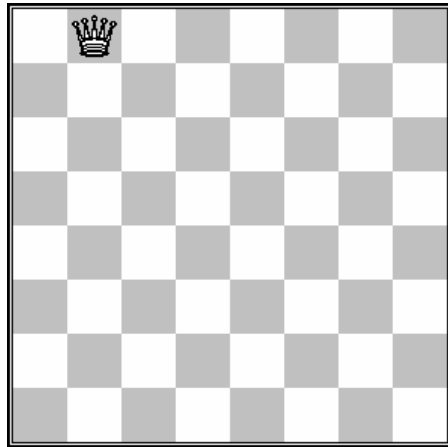
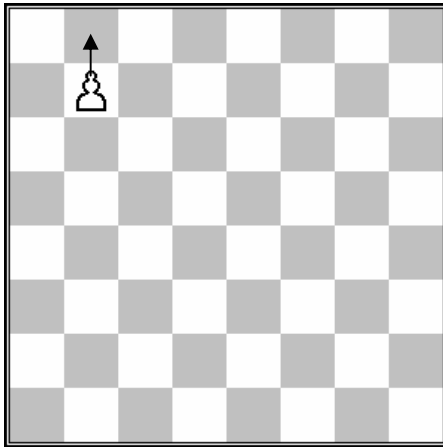
Nuair a shroicheann ceithearnach an aicme deireanach is féidir leis bheith mar phíosa ar bith seachas Rí. Ní féidir leis fanacht mar Cheithearnach ach caithfidh sé ról nua a thógáil air féin. Is féidir leis athrú go Banríon nua ar an gclár ach ní féidir leanúint leis an bpróiseas seo má dhéantar Banríonú ar Ceithearnach eile.

Taispeánan ár gcéad léaráid thíos, ceithearnach bán ag b7, chun dul le “banríonú” le b8. In ár dara léaráid thíos, tá “corónú” déanta ar an Cheithearnach. Níl cosc ar an gCeithearnach dul ar aghaidh agus tá Bán tar éis Banríon nua a roghnú, a thógann áit an Ceithearnaigh.

Tugtar “Banríonú” ar seo mar go dtarlaíonn sé nach mór i gcónaí go n-athróidh imreoir an Ceithearnach go Banríon nua, mar gurb í an Banríon an píosa is cumhachtaí acu.

Nóta Tábhachtach

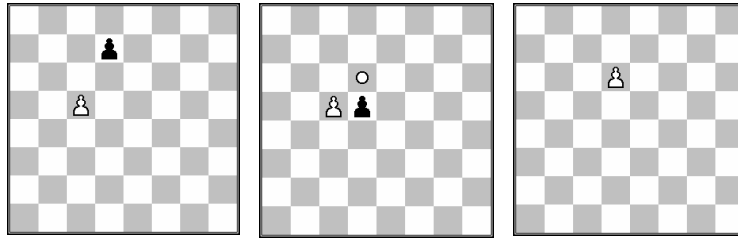
Go dleathach is féidir go leor Banríon bheith ag imreoir, nó go deimhin, píosaí eile, Easpag, Ridire nó Caiseal.



Ag gabháil *En Passant*

ina fuaimtear é “on – pass – on”

An Rial *En Passant*



Roimh

Bogann Dubh

**Togann Bán
*en passant***

Ciallaíonn *En Passant* i bhFraincís “ag casadh”. Is le dubh bogadh sa léaráid thuas ar chlé. Tá an rogha aige an ceithearnach a chuir ar aghaidh cearnóg amháin nó dhá cheann, mar nár bhog an ceithearnach fós. Is féidir glacadh leis má bhogann dubh an Ceithearnach dhá chearnóg seachnóidh sé bheith gafa. In ainneoin seo, d’fhéadfadh bán é a ghabháil ar aon nós. Ligeann an rial *en passant* do bán an ceithearnach a ghabháil amhlaidh is nach mbéadh sé gan ach cearnóg amháin ar aghaidh. Ciallaíonn sé seo má bhogann Ceithearnach dubh cearnóg amháin nó a do, is féidir leis bheith gafa ag bán ar an gcearnóg chéanna. De réir na rialacha caithfidh gabháil *en passant* (má tá sí úsáidte) bheith déanta ar an gcéad bhogadh. Ní féidir leis é a chur ar an méar fhada, nó beidh a cheart imeartha caillte.

Taispeánann an léaráid ar dheis an suíomh ina n-iompaíonn bán amach an bogadh *En passant*. Tógann bán an Ceithearnach dubh ó d5 agus cuireann sé a Ceithearnach féin ar d6.

Níl sé éigeantach an gabháil *En Passant* a dhéanamh.

Ag Gabháil *En Passant*: tuilleadh mínithe.

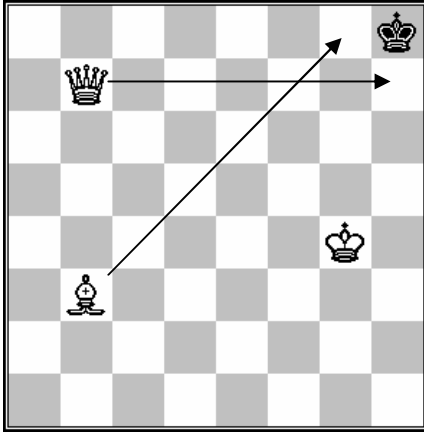
Ceann do na gluaiseachtaí is deacra le foghlaim is ea é seo. Cothaíonn sé a lán deacrachtaí do thosnaitheoirí. Cuidíonn píosa beag staire an ghabháil *En Passant* a chur i láthair agus é a thuiscint. I rith laethanta luath fichille, níorbh fhéidir le Ceitearnaigh ach bogadh ceann amháin ag an am. Cuireadh go leor athruithe i bhfeidhm san Eoraip chun luas a chur leis an gcluiche. Thug ceann do na hathruithe seo cead do na Ceitearnaigh bogadh dhá chearnóg nuair nach raibh siad tar éis bogadh cheana.

Ach chuir an t-athrú rialach seo tús le staid mí-ámharach. D’fhéadfadh Ceithearnach bogadh síos ar clár ar fad chun bheith ina Bhanríon gan seans a thabhairt do Ceithearnach an imreora eile é a ghabháil choiche. Nuair a bhogann an Ceithearnach dubh ar aghaidh dhá chearnóg i mbeart amháin, teastaíonn ón Ceithearnach Bán ar chomhad na comharsan an Ceithearnach do ghabháil sula mbíonn seans ag an gCeithearnach Dubh dul ar aghaigh níos faide.

Tá an rial *en passant* i gceist anseo.

Do bheart amháin, AGUS AON BHEART AMHÁIN, is féidir leis an Ceithearnach bán freagairt. Trín gCeithearnach dhubh a ghabháil, amhail nach raibh sé ach tar éis bogadh aon chearnóg amháin. Tabhar faoi deara nach féidir ach le ceithearnach *en passant* a ghabháil agus nach féidir ach le Ceithearnach an comhad gar dó a ghabháil ar an modh seo.

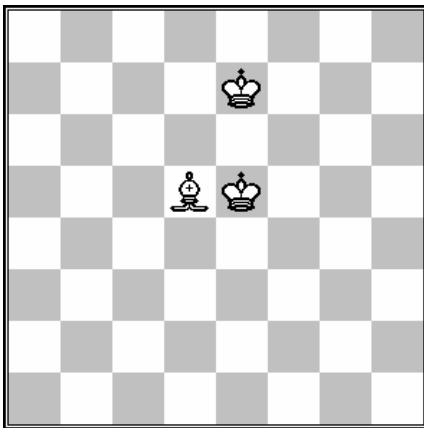
Ag Tarrangt an Chluiche Leamsháinn



Nuair nach mbíonn an Rí i sáinn ach nach mbíonn aon bogadh gan dul isteach i sáinn agus nach féidir leis an imreoir aon pháosa nó ceithearnach eile a bhogadh, ansin is Leamsháinn é. Dearctar ar seo mar chomhscór in ainneoin aon difríocht ábhair idir an dá thaobh. Sa suíomh thús, is le dubh bogadh, ach ní féidir lena aon pháosa amháin (níl ach an Rí aige) bogadh dleatheach a dhéanamh. Is Leamsháinn é seo.

Ábhar Easnamhach

Is cluiche cothrom é muna mbíonn neart fear ag an dá imreoir chun marbsháinn a thabhairt, mar atá le feiceáil so chéad learáid eile, mar ní féidir le Rí agus Easpag marbsháinn a scaoileadh gan cabhair ó na páosaí eile.



Comhscór eile trí shocrú.

Má deireann an dá imreoir gur comhscór é, is comhscór é.

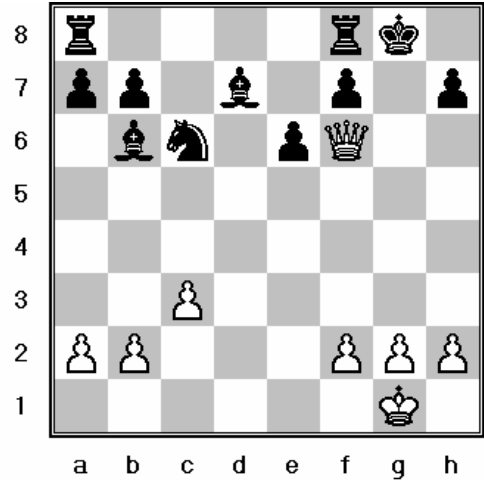
Ar deireadh, má shroicheann na himreoirí an staid chéanna trí h-uaire i gcluiche fichille amháin, is féidir a rá gur comhscór é.

Ní gá go mbeadh na suíomhanna díreach mar an gcéanna trí h-uaire i ndhaidh a chéile. Ins an cás seo, caithfidh go mbeadh an seans ag an imreoir céanna chun bogadh.

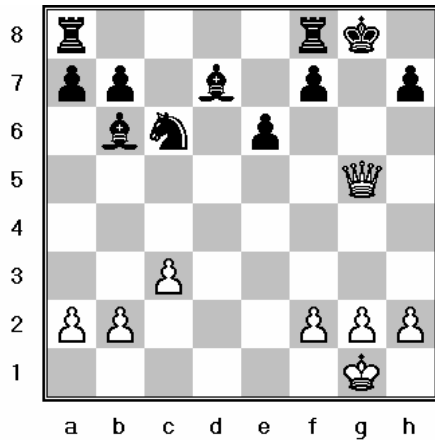
Sáinn go Síoraí

Má tá imreoir ann nach bhfuil in ann éalú ó sháinn ag gach bogadh in dhiaidh a chéile, fiú má tá i bhfad níos mó fear aige ná mar atá ag an gcéile imeartha, is cluiche cothrom é. Tugtar Sáinn Síoraí air seo. Feictear é seo ag feidhmiú thíos.

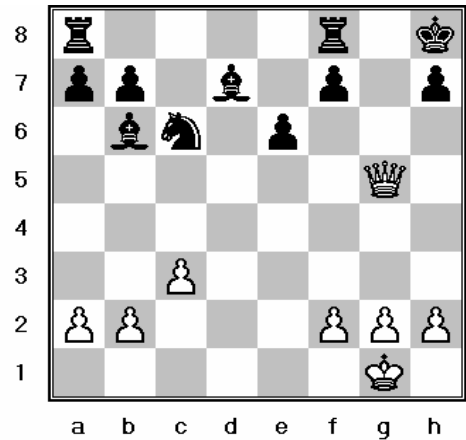
Sa suíomh atá le feiceáil sa chéad léaráid ní bheadh an Bhanríon bhán in ann cur suas lena fórsaí dubha go léir. Ach is cás speisialta é seo.



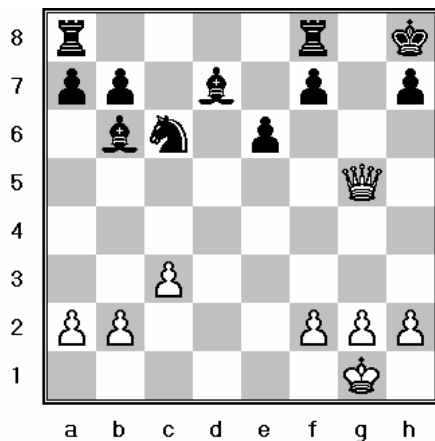
Boganna Bán an Banríonn go dtí g5 ag cur an Rí Dubh I "Sáinn"



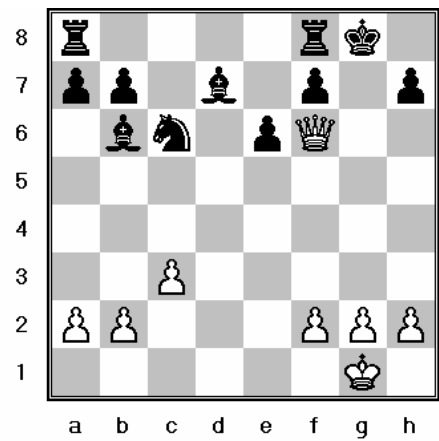
Caithfidh Dubh a Rí a bhogadh



Bogann an Rí go dtí h8



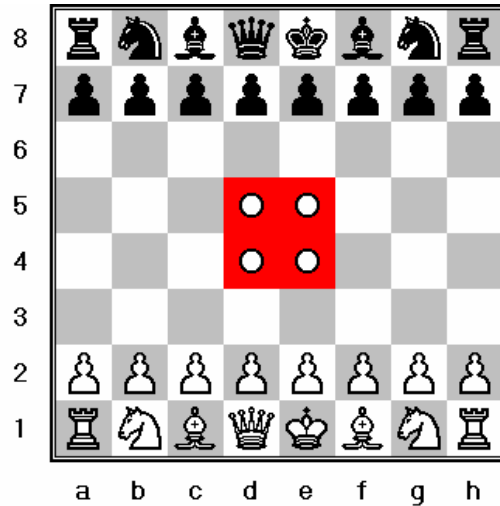
Bogann an Rí go dtí h8



Filleann an Rí go dtí g8 agus táimid ar ais sa suíomh céanna atá san gcéad léaráid.

Is mithid dúinn Fíorchluiche a scrúdú.

Cuimhnigh nach bhfuil cead ag Ceithearnaigh nó ag Ridirí dul isteach sa chath ag tús an chluiche, mar is acusan amháin ata cead léim thar phíosáí nó ceithearnach eile. Cuimhnigh freisin gurb é an suíomh is fearr do phíosáí ná istigh nó gar don lár.

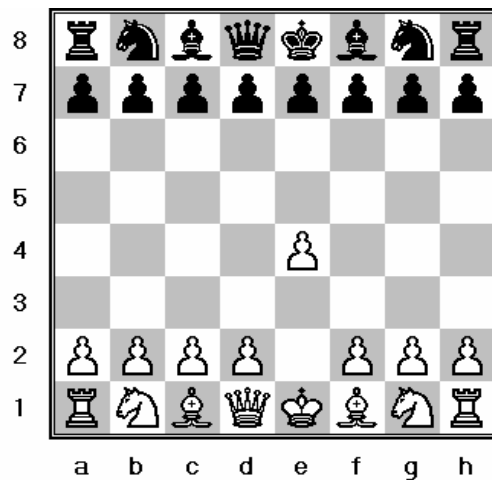


Féachtar ar na cearnóga lár atá ag seasamh amach sa learáid. Tá sé tabhachtach tionchar bheith againn ar na cearnóga seo ar chúiseanna a bhéas soiléir níos déanaí.

Tugaimid na gluaiseachtaí i scríbhinn dhorce, le miniú tar éis i scríbhinn **grian (eathdrom)**.

Léiríteor na gluaiseachtaí le dath dorcha agus tá miniú le fáil sa scríbhinn.

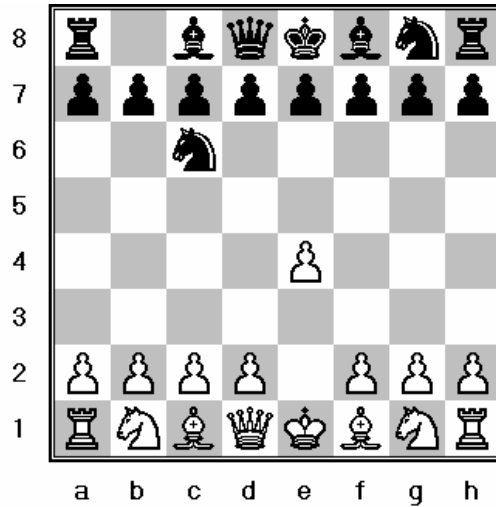
1.e4



Imríonn Bán a ceithearnach “e” go dtí e4.

Ó seo "smachtaíonn" sé nó ar a laghad bíonn tionchar aige ar dhá cearnóg tabhabhtach lárnach. Ag an am gcéanna tugann sé seans don Bhanríon agus don Easpag dul isteach sa cluiche nuair is gá.

1...  c6



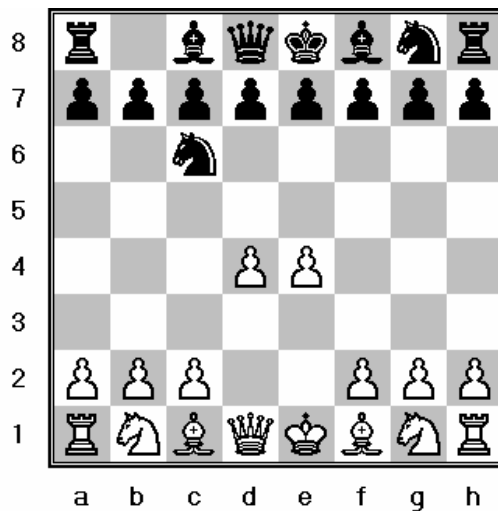
Cé nach botún é an ghluaiseacht seo, ní mholtar é don duine atá ag foghlaim.

Tá sé níos fearr imirt de réir na dtrí

Prionsabail Órga do Imirt Oscailte

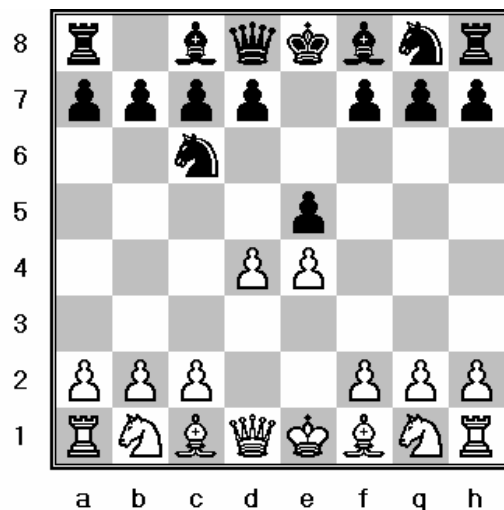
1. Cuir ceithearnach sa lár agus coinnigh ansin é.
 2. Déan forbairt ar na píosaí i dtreo an láir.
 3. Coinnigh an Rí slán.
- Is fearr é seo a dheanamh trí chaisleanú.

2.d4



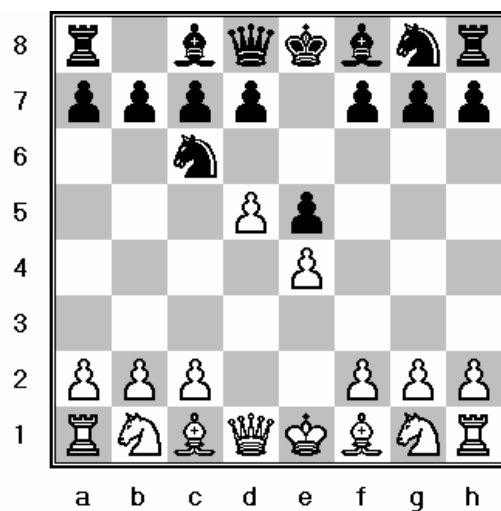
Is gluaiseacht iontach í seo chun dul i bhfeidm ar an lár agus chun tabhairt ar an Easpag ins na cearnóga dorcha teacht chun imeartha.

2...e5



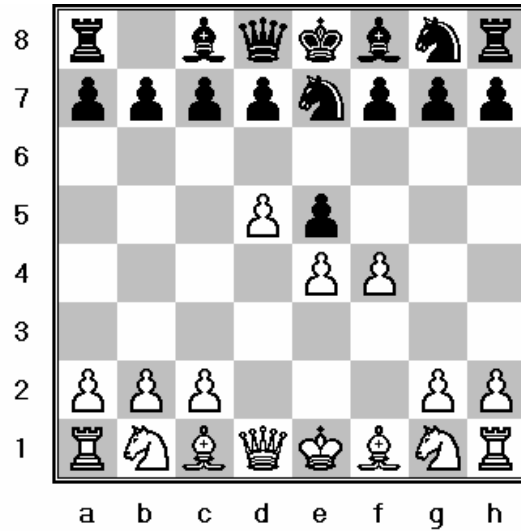
Gluaiseacht réasúnta, ag tabhairt aghaidh ar an lár agus ag scaoileadh na Banríona agus an Easpaig.

3.d5



Tugann Bán aghaidh ar an lár, ag ionsaí an Ridire ag an am céanna. Tá a fhios againn go bhfuil pointe amháin de luach nóisín ag an gCeitearneach agus de bharr sin is fiú é an Ridire. Caithfidh an Ridire bogadh nó bheith cailte.

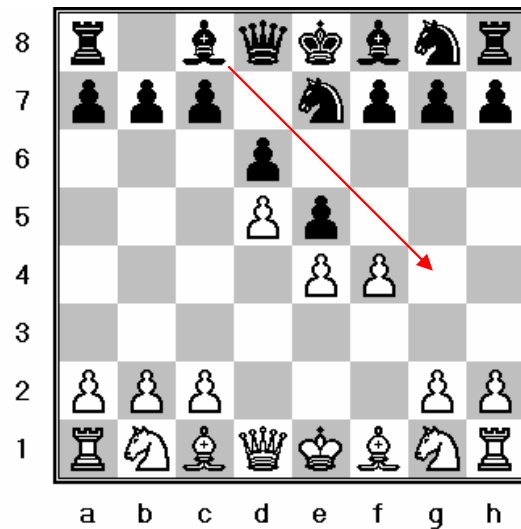
4.f4



Leis an ngluaiseacht seo ionsaíonn Bán an Ceithearnach ar e5. Thiocfadh le Dubh an ceithearnach Bán ar f4 a thógáil ach chaillfeadh sé a thionchar ar an lár.

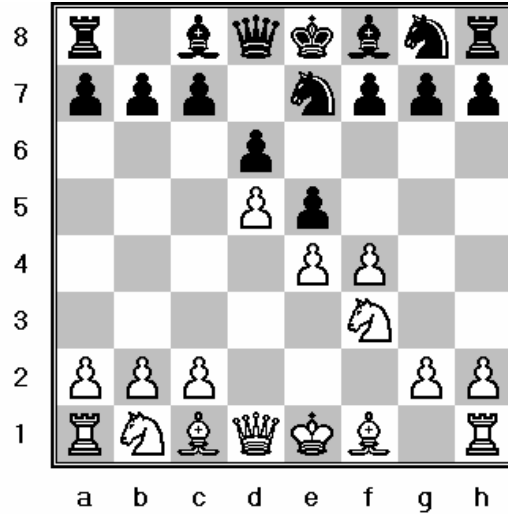
Dá bhrí sin, socraíonn sé an Ceithearnach a chosaint agus ag an am céanna bíonn sé ag ullmhú chun Easpag (c8) a fhorbairt.

4...d6



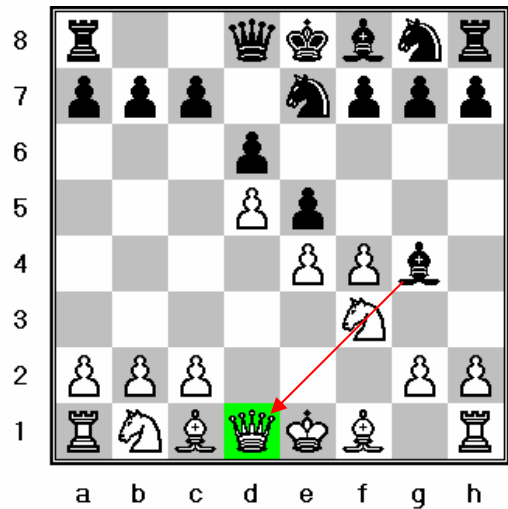
Cosnaíonn Dubh an Ceithearnach ag e5 agus ag an am céanna bíonn sé ag ullmhú an Easpag ag c8 chun dul chun imearta.

5. ♞f3



Déanann Bán a Ridire a “fhorbairt”, ag cur brú ar na cearnóga láir agus ag druidim níos goire le caisleanú.

5... ♞g4



Bogadh Treorach.

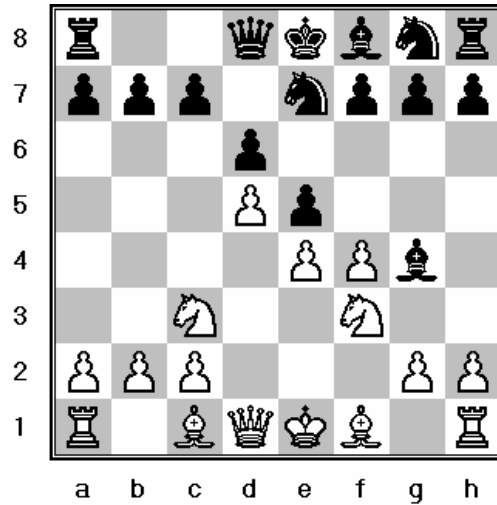
Laghdaíonn Dubh tionchar an Ridire Bán ag f3 trí é a “theannadh” in aghaidh na Banríona.

Cuimhnigh, má ghluaiseann an Ridire ó f3, ansin beidh an Bhanríon ag d1 caillte. Léiríonn an saighead é seo.

Cuimhnigh gur fiú trí phointe é an tEaspag agus is fiú naoi bpointe í an Bhanríon.

Má bhogann Bán an Ridire ag f3, caithfidh cúis mhaith bheith aige!

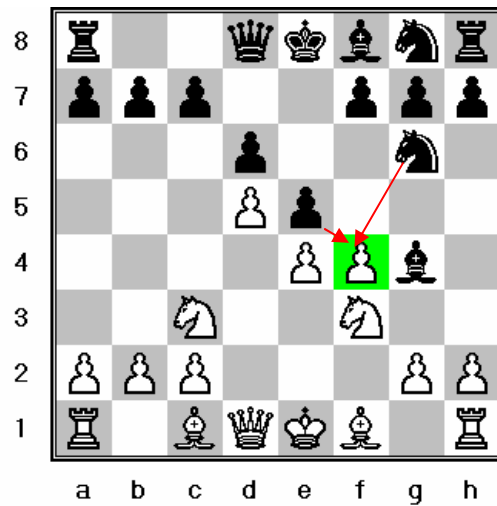
6. ♞c3



Ní dhéanann Bán aon bhagairt tubaisteach nó aon rud speisialta ar an ngluaiseacht seo.

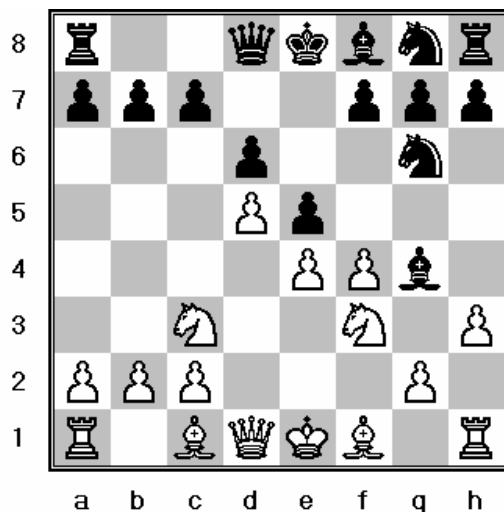
Tá sé ag cur gluaiseacht faoina fhórsaí nó mar a deirtear sa bhficheall, tá sé ag déanamh forbairte ar a phársaí.

6... ♞g6



Tá ionsaí déanta ar an gCeithearnach Bán ag f4 faoi dhó, agus cosaint déanta uair amháin (ag an Easpag ag c1)

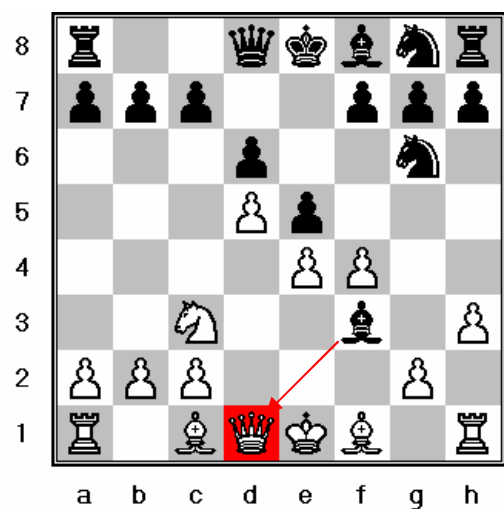
7. h3



Mar a bhíonn i gcogadh, déantar frith ionsaí go minic san fhicheall.

In ionad a Cheathearnach atá faoi bhagairt a chosaint, déanann Bán frith bhagairt, nach féidir neamhaird a dhéanamh de gan cailliúint, ó tharla gur mó is fiú é an tEaspag ná an Ceithearnach.

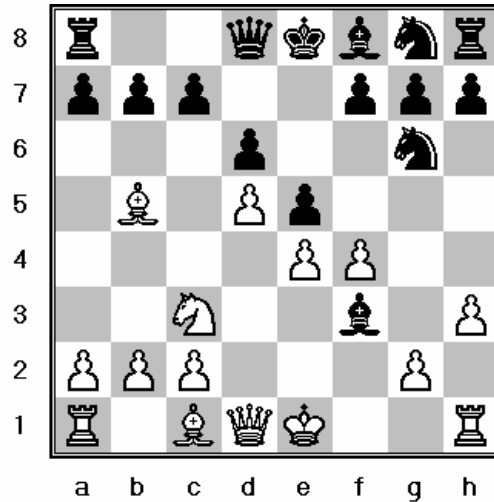
7... ♞x f3



Tógtar an Ridire Bán ón gclár agus seasann an tEaspag Dubh ar an gcearnóg mar a sheas an Ridire. Déanann Dubh bagairt na Banríon Báine a ghabháil ar a gcéad ghluaiseacht eile.

Cuimhnigh go seasann an “X” i nodaireacht fichille do “tógail” nó “gabháil”.

8. ♖b5+

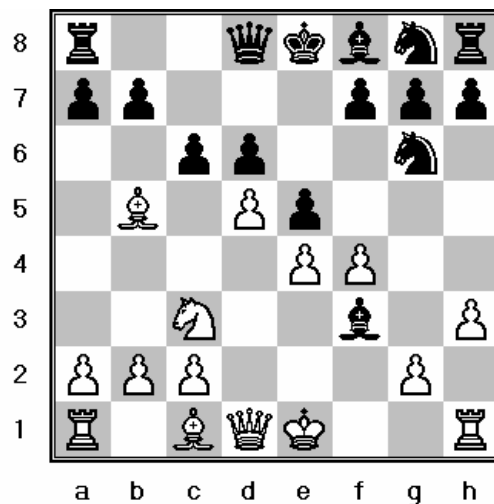


Bogann Bán an tEaspag go dtí cearnóg ina ndéanann sé ionsaí ar an Rí.

Glaonn an t-imreoir Bán amach “Sáinn!” Caithfidh Dubh gach rud a fhágáil agus an Rí a fháil as Sáinn. 'Sé Sáinn an frith ionsaí is mó tionchair— caitear é a fhreagairt. Is féidir le Bán an Bhanríon a fhágáil in-ionsaithe, mar bíonn a fhios aige nach féidir le Dubh **i** gabháil a fhad is atá a Rí i sáinn.

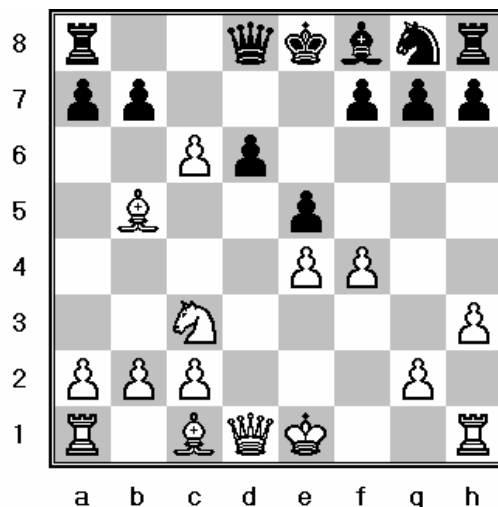
Usaidimid“+” chun sáinn a thaispeáint.

8...c6



Shocraigh Dubh cosc a chur leis an Sáinn, in áit a Rí a bhogadh, mar gur mhaith leis an deis a bheith aige caisleánú níos déanaí.

9. dxc6!!

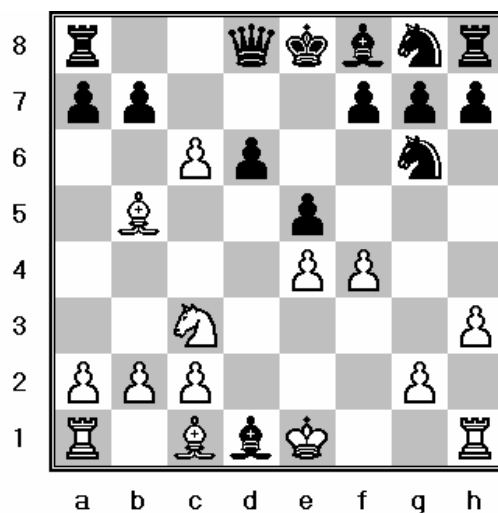


Gabhann Bán an Ceithearnach ag c6 lena Ceithearnach ar d5!

An bhfuil dearmad déanta aige go bhfuil a Bhanríon á hionsaí ag an Easpag Dubh?

Cuimhnigh go n-úsáidimid “!” chun gluaiseacht mhaith a mharcáil.

9... ♞xd1?



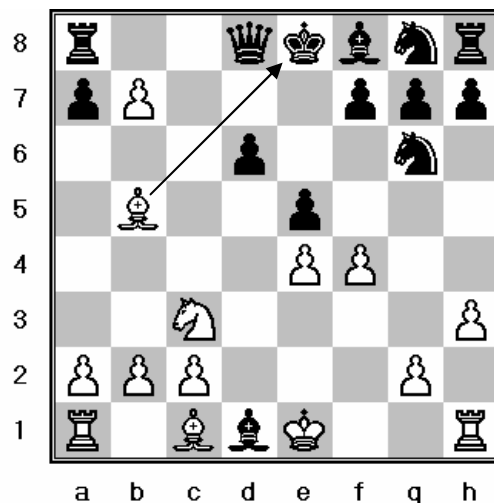
Dar fia!, ní dhearna Bán botún.

Tá sé ag pleanáil ar aghaidh agus tá a fhios aige má thógann Dubh an Bhanríon, buafaidh sé an cluiche.

Seo sampla de “theaghlaim”(combination).

Cuimhnigh: úsáidimid comhartha ceiste “?” chun droch gluaiseacht do mhárcail.

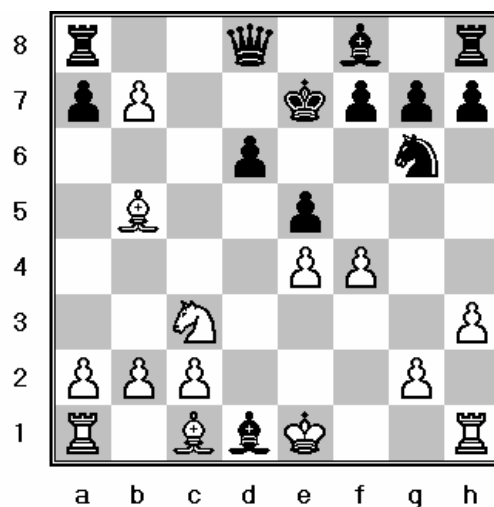
10. cxb7+



Seo Sáinn “aimsithe”.

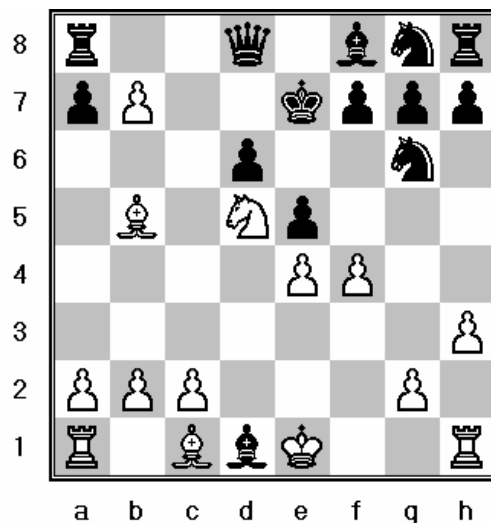
Taispeánadh an t-ionsaí ar an Rí tar éis don Cheithearnach dubh ar cearnóg b7 a ghabháil. Tá an rí i sáinn ag an Easpag.

10... ♔e7



Bogann Dubh a Rí as sáinn, in áit cosc a chur leis an sáinn lena Bhanríon.

11. ♞d5+



Tá Bán ar an mbealach chun buachaint.
Téann an Ridire don ionsaí agus cuireann sé brú ar an Rí.
Níl ach gluaiseacht dhleathach amháin ag Dubh anois.

An aithníonn tu é?

11... ♚e6

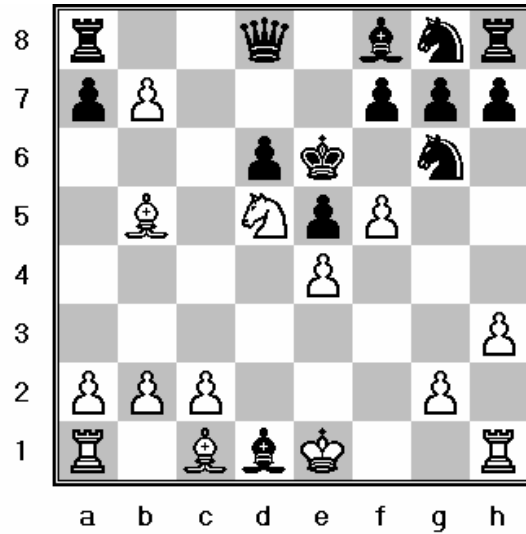


Beart riachtanach é seo.

Nuair thugann Ridire sáinn, caithfidh an Ridire a bheith gafa nó tá ar an Rí bogadh mar ní féidir cosc a chur le h-ionsaí an Ridire.

Is féidir le Bán an buile marfach a thabhairt anois.

12. f5# .



Is Marbhsháinn é.

Ni féidir le Dubh an Ceithearnach ag f5, nó an Ridire ag d5 a ghabháil mar go bhfuil an dá cheann chosanta ag an gCeithearnach Bán ag e4. Tá na cearnóga éalaithe ag e7 agus f6 faoi smacht.

